

**1.1 Juridische achtergrond**

De waterschappen dienen bij hun werkzaamheden rekening te houden met de Flora- en Faunawet. Het uitgangspunt van de Flora- en faunawet is dat alle handelingen die schadelijk zijn voor beschermde dieren en planten verboden zijn. Daarom moet voor alle werkzaamheden met schadelijke gevolgen een ontheffing worden aangevraagd bij het ministerie van EL&I (voorheen LNV). De waterschappen kunnen echter voor werkzaamheden die te karakteriseren zijn als bestendig beheer en onderhoud of als ruimtelijke inrichting en ontwikkeling in aanmerking komen voor vrijstelling van de ontheffingsplicht (Tabel 1), mits wordt gewerkt volgens de richtlijnen uit een goedgekeurde gedragscode. Bestendig beheer en onderhoud wil zeggen dat de manier van werken in de tijd niet verandert. Bijvoorbeeld: een grazige vegetatie wordt al jarenlang twee keer per jaar gemaaid en zal ook in de toekomst met dezelfde maaifrequentie worden onderhouden. Bestendig beheer en onderhoud doet in dit voorbeeld in principe de aanwezige graslandsoorten geen schade en is vaak van belang om de condities in stand te houden waarbij soorten kunnen voorkomen.

**Tabel 1**

Mogelijkheden tot het verkrijgen van vrijstelling

	tabel 1	tabel 2	tabel 3
Bestendig beheer en onderhoud	Vrijstelling mogelijk	Vrijstelling mogelijk	Vrijstelling mogelijk
Ruimtelijke ontwikkeling en inrichting	Vrijstelling mogelijk	Vrijstelling mogelijk	Ontheffing nodig

Uit Tabel 1 blijkt dat het verkrijgen van een vrijstelling afhankelijk is van het type werkzaamheden en de beschermingsstatus van een plant- of diersoort (tabel 1, 2 of 3). Hieronder wordt kort per tabel een verdere uitleg gegeven.

**tabel 1**

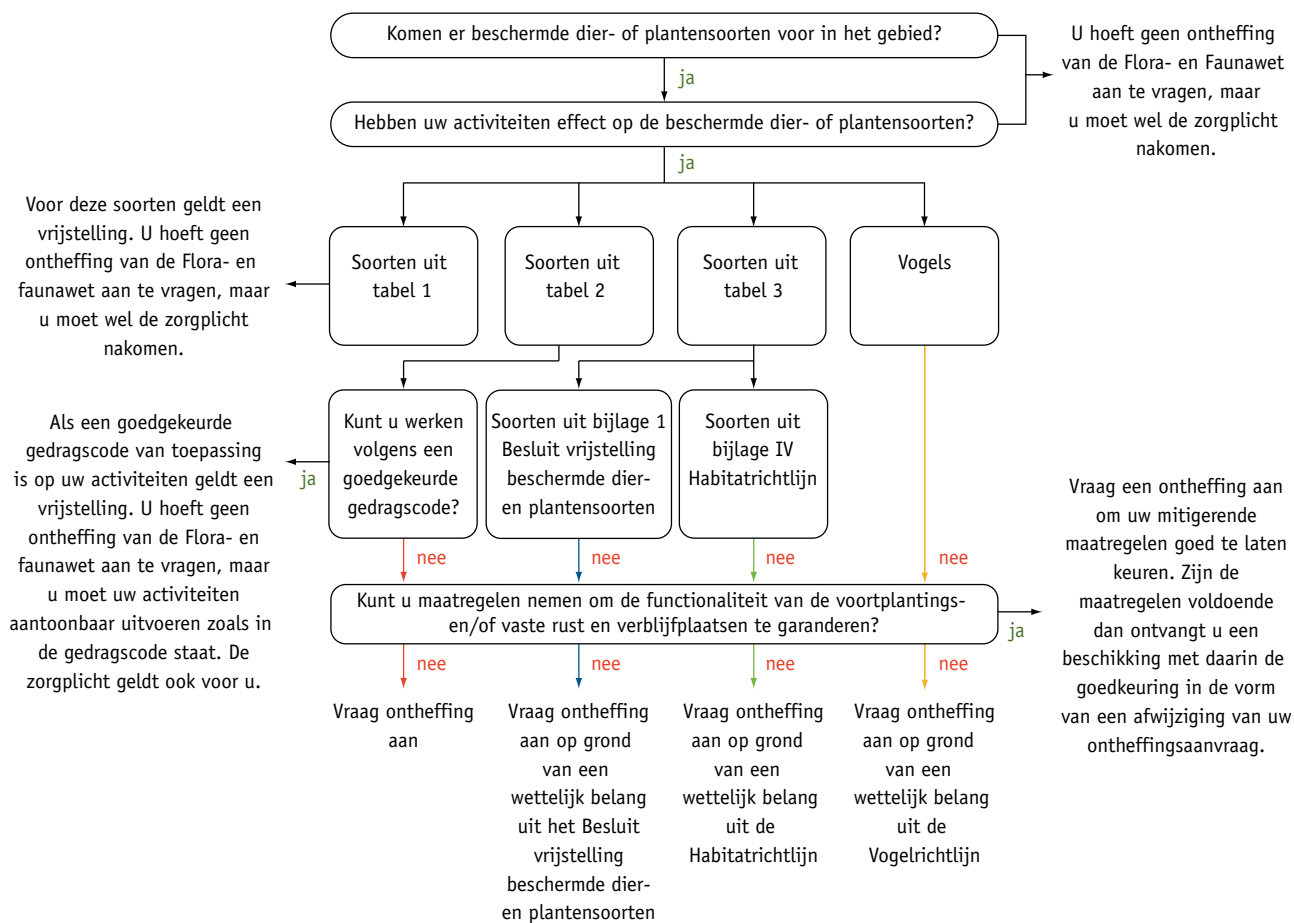
Voor soorten uit tabel 1 geldt voor bestendig beheer en onderhoud of ruimtelijke ontwikkeling en inrichting een algehele vrijstelling. Wel is voor deze soorten de zorgplicht van toepassing. Hetgeen betekent dat een waterschap zelf moet bedenken op welke manier men zoveel mogelijk rekening kan houden met deze soorten en het voortbestaan hiervan niet in het gevaar komt. De zorgplicht is overigens ook van toepassing voor alle niet beschermde soorten.

**tabel 2**

Voor soorten uit tabel 2 is voor bestendig beheer en onderhoud en ruimtelijke ontwikkeling en inrichting een vrijstelling mogelijk mits gewerkt wordt volgens de richtlijnen uit een goedgekeurde gedragscode. De waterschappen beschikken momenteel over een eigen gedragscode (Gedragscode Flora- en faunawet voor de waterschappen) welke in 2006 goedgekeurd is door het ministerie van LNV voor een periode van 5 jaar.

**tabel 3**

Voor soorten uit tabel 3 en voor vogels is voor werkzaamheden die te karakteriseren zijn als bestendig beheer en onderhoud een vrijstelling mogelijk indien gewerkt wordt volgens de Gedragscode Flora- en faunawet voor de waterschappen. Voor ruimtelijke ontwikkeling en inrichting moet altijd een ontheffing worden aangevraagd, tenzij u maatregelen kunt nemen om de functionaliteit van de voortplantings- en/of vaste rust- en verblijfplaats te garanderen (Figuur 1).



Figuur 1

Stroomschema voor activiteiten- en werkzaamheden die uitgevoerd worden vanwege ruimtelijke ontwikkeling en -inrichting (Uit: LNV, 2009)

## 1.2 Doel soortprotocollen

De waterschappen dienen bij hun werkzaamheden rekening te houden met beschermde soorten. Voor een deel kunnen de waterschappen hierbij gebruik maken van de Gedragscode Flora- en faunawet voor de waterschappen. Dit is alleen mogelijk wanneer de waterschappen de gedragscode geïmplementeerd hebben. De gedragscode geeft werkinstructies voor soorten van tabel 2 en deels voor soorten van tabel 3 van de Flora- en faunawet (alleen voor werkzaamheden die te karakteriseren zijn als bestendig beheer en onderhoud). Deze werkinstructies zijn vrij globaal, waarbij het handelen van de waterschappen centraal staat. De waterschappen dienen zelf verdere invulling te geven aan de gedragscode, zodat deze praktisch uitvoerbaar wordt. Ook dienen de waterschappen zelf te bepalen hoe ze met de overige beschermde soorten (soorten van tabel 1 en soorten van tabel 3 bij werkzaamheden die vallen onder ruimtelijke ontwikkeling en inrichting) omgaan, zonder de flora en fauna te schaden.

Om de waterschappen hierbij een hulpmiddel te bieden zijn soortprotocollen opgesteld. In deze soortprotocollen staan de soorten centraal en wordt heldere, praktische toepasbare informatie gegeven over de bescherming, beheer en ecologie van beschermde soorten. Het aantal soorten dat behandeld wordt in de soortprotocollen is beperkt tot de voor de waterschappen relevante soorten. Dit betekent dat soorten waarvan het zeer onwaarschijnlijk is dat deze gevolgen ondervinden van de werkzaamheden van de waterschappen buiten beschouwing zijn gelaten.

De informatie in de protocollen is praktisch van aard en sluit zoveel mogelijk aan op de richtlijnen uit de gedragscode. Zo komen de werkzaamheden die benoemd worden in de soortprotocollen overeen met de werkzaamheden die staan vermeld in de gedragscode. Met deze werkzaamheden wordt de uitvoering van de belangrijkste waterschapstaken gedekt. Verder wordt op soortspecifieke zaken niet teveel ingegaan omdat dergelijke informatie geen directe relatie heeft met de werkzaamheden uit de gedragscode. De soortprotocollen geven een algemeen idee, waarbij alleen de hoofdlijnen zijn geschetst. Op deze manier blijft voor de ecologen van de waterschappen ruimte over om binnen zekere grenzen, zelf de werkwijze te bepalen. Dit kan bijvoorbeeld nodig zijn wanneer het seizoen anders verloopt dan gemiddeld.

### **1.3 Status soortprotocollen**

De soortprotocollen hebben anders dan de gedragscode geen juridische status. Ze kunnen dan ook niet zonder de gedragscode worden gebruikt. De soortprotocollen vormen echter een belangrijke aanvulling op de gedragscode. In sommige gevallen worden in de soortprotocollen afwijkende richtlijnen gegeven ten opzichte van de gedragscode. Afwijkende richtlijnen zijn echter alleen gegeven wanneer deze ecologisch goed zijn te rechtvaardigen. Vaak gaat het om beheersvormen waarbij de inzichten recent zijn veranderd. Handelen in afwijking van de gedragscode is wettelijk toegestaan indien dat goed gemotiveerd wordt en ecologisch onderbouwd is. De verantwoordelijkheid daarvan ligt echter wel bij de gebruiker.

De informatie uit de soortprotocollen is gebaseerd op de laatste wet- en regelgeving en de laatste ecologische inzichten. De natuur en kennis over beschermde soorten en over de wijze hoe hier mee omgegaan kan worden is voortdurend in ontwikkeling. De soortprotocollen zijn dus een momentopname, gebaseerd op gegevens uit 2008.

De status van de soorten (tabel 1, 2 en 3) komt overeen met de status die het ministerie van EL&I (voorheen LNV) hanteert (zie ook <http://www.rijksoverheid.nl/onderwerpen/ruimtelijke-ordening/documenten-en-publicaties/rapporten/2005/06/16/overzicht-beschermde-soorten-planten-en-dieren.html>)

### **1.4 Literatuur**

LNV. 2009. Aangepaste beoordeling ontheffing ruimtelijke ingrepen Flora- en faunawet. Ministerie van Landbouw, Natuur en Voedselkwaliteit, Den Haag.